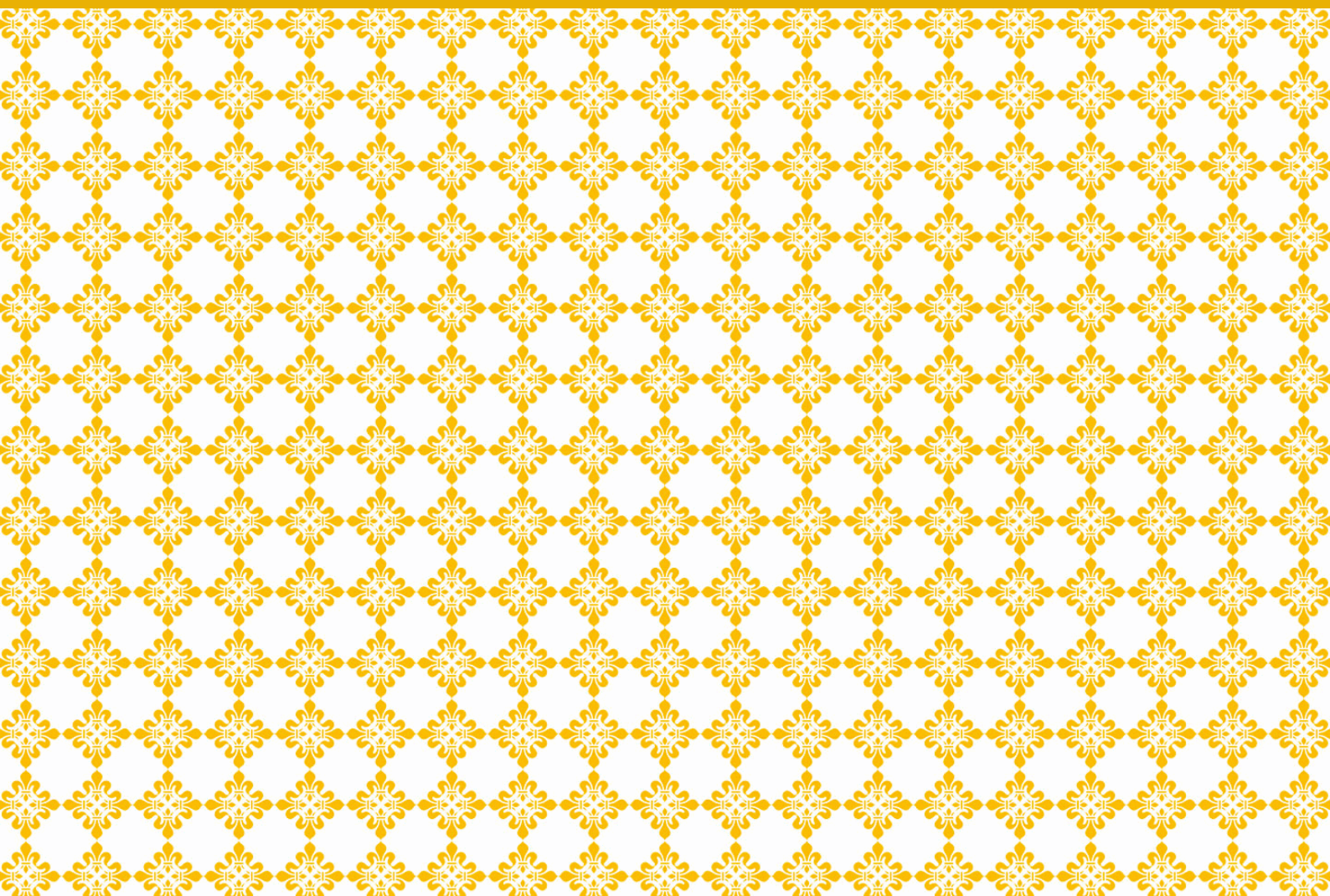


Riktlinje för röstmottagare

För val till riksdag, region och kommun,
Europaparlamentsval och för folkomröstningar



ENKÖPINGS
KOMMUN

Dokumenttyp: Riktlinje

Beslutad av: Valnämnden, 20XX-XX-XX, § XX

Ansvarig funktion: Ledningsstöd

Ersätter: Riktlinje för röstmottagaren, 2022-08-31, KS2022/269

Gäller för: Röstmottagare i Enköpings kommun

Gäller fr.o.m.: 2026-XX-XX

Gäller t.o.m.: Tillsvidare

Ärendenummer: VALN2025/48

Datum: 2026-02-13

Innehåll

1	Inledning.....	4
1.1	Syfte och mål	4
2	Genomförande av val	5
2.1	Rekrytering av röstmottagare.....	5
3	De olika uppdragen	6
3.1	Röstmottagare i förtidsröstning	6
3.2	Röstmottagare i valdistrikt på valdagen	6
3.3	Ordförande i valdistrikt	6
3.4	Vice ordförande i valdistrikt	6
3.5	Krav på röstmottagare	7
4	Utbildning.....	8
5	Arbets tid och ersättningar.....	9

1 Inledning

1.1 Syfte och mål

Riktlinje för röstmottagning beskriver förhållningssätt, de olika uppdragens arbetsuppgifter samt fastställda arvoden för de olika rollerna som arbetar på uppdrag av valnämnden i samband med val. Syftet är att tydliggöra uppdraget som röstmottagare. Målet är att röstmottagare och personal inom kommunen ska veta vad som gäller i Enköpings kommun vid val. Riktlinjen är generell och gäller vid samtliga val.

2 Genomförande av val

För att valen ska kunna genomföras rättssäkert och effektivt krävs många engagerade medarbetares medverkan och lång planering. Enköping kommun är indelad i 24 valdistrikt och mottagning av förtidsröstning sker på 5 platser. Ungefär 250 personer är engagerade i genomförandet.

2.1 Rekrytering av röstmottagare

Att arbeta som röstmottagare i ett val är ett ansvarsfullt myndighetsuppdrag och ett bidrag till grunden i den svenska demokratin. Det är den kommunala valnämnden som ansvarar för genomförandet av val och som bestämmer vilka som kan få uppdraget som röstmottagare. Rekrytering sker genom intresseanmälan på webben, gruppintervjuer samt urval av lämpliga medborgare. Valnämnden vill att de som rekryteras som röstmottagare skall återspegla hur Enköping befolkning ser ut. Se Valmyndighetsens vägledande ställningstagande om krav på saklighet och opartiskhet (VAL-32-2026).

3 De olika uppdragen

3.1 Röstmottagare i förtidsröstning

Förtidsröstningen startar 18 dagar före valdagen. Öppettider och omfattning på inlämning av förtidsröster ökar sista veckan före valdagen. Tjänstgöring sker i huvudsak på dagtid men kvällar och helger förekommer också.

Röstmottagarna sitter minst två tillsammans och tar emot förtidsröster på två centrala platser i Enköping samt i Grillby, Fjärdhundra och Örsundsbro.

I de centrala röstningslokalerna kommer kontaktpersoner finnas som stöd samt sköta öppning och stängning av lokalerna.

3.2 Röstmottagare i valdistrikt på valdagen

På valdagen till de allmänna valen är vallokalerna öppna klockan 08:00-20:00. Under valdagen till Europaparlamentsvalet är vallokalerna öppna klockan 08:00- 21:00. Under dagen tjänstgör röstmottagarna efter fastställt schema under cirka 8 timmar. När röstningen avslutas tjänstgör alla röstmottagare med sammanräkningen tills alla resultat är klara.

3.3 Ordförande i valdistrikt

En röstmottagare tjänstgör som ordförande i valdistriktet. Ordförande har goda kunskaper om val och leder arbetet i valdistriktet. Ordförande i valdistriktet är suverän om att besluta om ordning och arbetsuppgifter i vallokalen och deras beslut ska följas.

3.4 Vice ordförande i valdistrikt

Vice ordförande har goda kunskaper om val och leder arbetet i valdistriktet när ordförande inte tjänstgör.

3.5 Krav på röstmottagare

För att arbeta som röstmottagare krävs att man genomgår valnämndens utbildning och Valmyndighetens webbaserade utbildning.

För samtliga uppdrag gäller följande principer:

- Noggrannhet, gott bemötande och samarbetsförmåga.
- God kunskap i svenska.
- Kunskap i stora invandrarspråk och minoritetsspråk är meriterande.
- Röstmottagare ska ha fyllt 18 år senast vid tjänstgöringsdagen.
- Max en röstmottagare från samma familj får tjänstgöra i samma distrikt.
- Personer som är förtroendevalda eller kandiderar på lista till det aktuella valet ska inte arbeta som röstmottagare.
- För personer som är närstående till förtroendevald eller person som kandiderar på lista görs en bedömning i det enskilda fallet om de får arbeta som röstmottagare. Bedömningen görs av valnämndens ordförande och vice ordförande.
- Vårdad klädsel utan politiska symboler.
- Grundläggande IT-kunskap, då kommunikationen i den moderniserade röstmottagningen till stor del sker digitalt.

4 Utbildning

Det är obligatoriskt för alla röstmottagare att gå den utbildning som behövs för uppdraget innan de förordnas, enligt vallagen (2014:301) kap. 5 §. Alla som ska arbeta med röstmottagning går igenom samma utbildningsupplägg, en fysisk utbildning med praktiska moment samt en webbutbildning. De som ska arbeta i förtidsröstningen går en specifik utbildning för förtidsröstning, de som arbetar på valdagen går en annan specifik utbildning. Ska man arbeta i både i förtidsröstningen och på valdagen behöver man gå två fysiska- och två webbutbildningar. Utöver utbildning kommer det finnas stöd i form av instruktioner och handledningar för olika arbetsmoment i lokalerna. De som arbetar som ordförande och vice ordförande i vallokaler får ytterligare utbildning.

5 Arbetstid och ersättningar

Arbetsdagen påbörjas på valdagens morgon och avslutas när rösträkningen är avslutad på kvällen/natten. Arbete vid förtidsröstningen sker på tilldelade arbetspass vid någon av förtidsröstningslokalerna.

För uppdragen ges arvode samt ersättning för utbildningen enligt nedan:

- Ordförande på valdagen: 3 200 kronor
- Vice ordförande på valdagen: 3 000 kronor
- Övriga röstmottagare på valdagen: 2 700 kronor
- Röstmottagare förtidsröstning: 170 kronor per timme
- Röstmottagare förtidsröstning (utökat ansvar): 180 kronor per timme
- Utbildningskväll: 300 kronor/tillfälle
- Iordningställande av vallokal: 300 kronor/tillfälle
- Reserv på valdagen: 400 kronor
- Ersättning ges för bil- och parkeringskostnader, om röstmottagarens fasta bostad eller arbetsplats ligger mer än tre kilometer från röstningslokalen. Ersättning betalas ut per kilometer utifrån bestämmelser om ersättning enligt kommunens riktlinjer. Resa med kollektivtrafik eller andra utlägg ersätts endast om biljett eller kvitto lämnas in. Ersättning för parkeringsavgift utbetalas om röstmottagaren har rätt till ersättning enligt ovan. Parkeringsavgift ersätts för arbetspassets tid plus en timme.